

Przewodnik
Młodego
Przedsiębiorcy

krok po kroku do własnej działalności

Założenie własnej firmy może wydawać się trudne i wymaga odrobiny czasu. Główne przesłanki, skłaniające Cię do otwarcia firmy, mają być na tyle silne, by pozwoliły doprowadzić przedsięwzięcie do zaplanowanego celu, pomimo pojawiających się po drodze trudności i niepowodzeń. Własny firma to długofalowa strategia. Zyski rzadko pojawiają się na początku. Czasami trzeba poczekać na nie co najmniej kilka miesięcy, a nawet lat. Warto wiedzieć, że właściciele firm, nastawieni na szybki zarobek w krótkim czasie, zazwyczaj osiągają gorsze wyniki od przedsiębiorców stawiających na spokojny rozwój i konsekwentne realizowanie zamierzonych celów. Dlatego życzę wszystkim wytrwałości, odwagi, pomysłów i determinacji w realizacji zamierzonych celów.



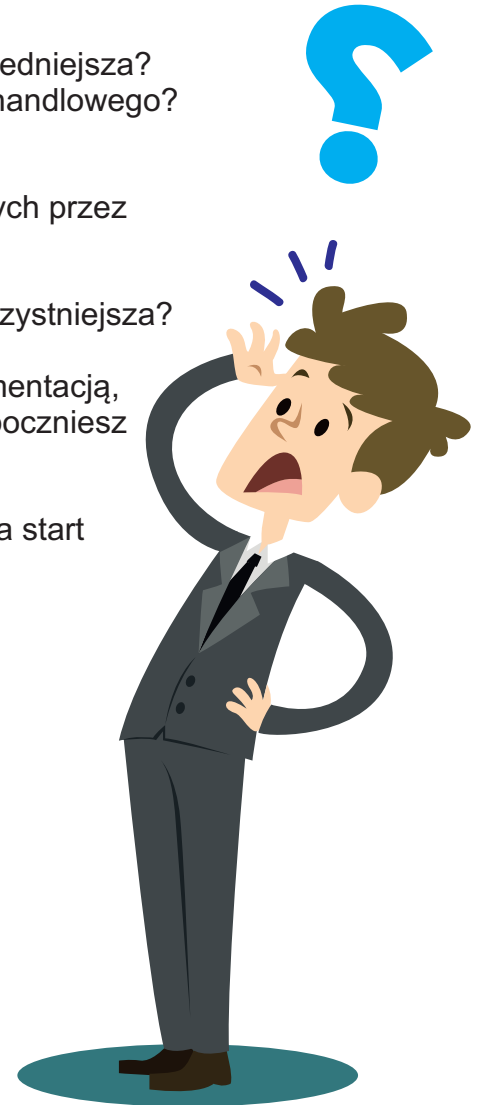
*Burmistrz Miasta Łowicza
Krzysztof Jan Kaliński*



Kwestie organizacyjne i prawne związane z prowadzeniem działalności gospodarczej

Zakładając firmę musisz wiedzieć:

1. Jaka forma organizacyjno-prawna będzie dla ciebie najodpowiedniejsza?
Jednoosobowa działalność, spółka cywilna czy spółka prawa handlowego?
2. Jaki będzie rozmiar planowanego przedsięwzięcia?
Od tego zależy m.in. wybór sposobu rozliczania się z osiągniętych przez firmę dochodów.
3. Jaka forma opodatkowania dochodów będzie dla ciebie najkorzystniejsza?
4. Czy działalność, którą będziesz wykonywać, objęta jest reglamentacją, a jeżeli tak, jakich będziesz potrzebował zezwoleń, zanim rozpoczniesz działalność firmy?
5. Skąd pozyskasz środki na finansowanie działalności, kapitał na start i późniejszy rozwój firmy?



Kolejnym krokiem w analizie pomysłu jest sporządzenie kosztorysu wydatków, które trzeba będzie ponieść przed rozpoczęciem działalności. Oczywiście zależą one od charakteru planowanego przedsięwzięcia i są różne, ale podstawą, którą zawsze musisz wziąć pod uwagę są:

- opłaty związane z rejestracją działalności (jeżeli będzie to spółka wymagająca wpisu do Krajowego Rejestru Sądowego),
- koszty związane z uzyskaniem zezwoleń i koncesji lub certyfikatów (jeżeli działalność tego wymaga),
- koszty zapasów początkowych (surowców lub towarów),
- wydatki na wyposażenie lokalu,
- wydatki na niezbędne maszyny i urządzenia,
- koszty wynajmu i ewentualnej adaptacji biura/lokalu,
- wydatki na promocję (strona internetowa, szyld, ulotki, ogłoszenia, wizytówki),
- pozyskanie środka transportu (jeżeli będzie on potrzebny do wykonywania działalności).



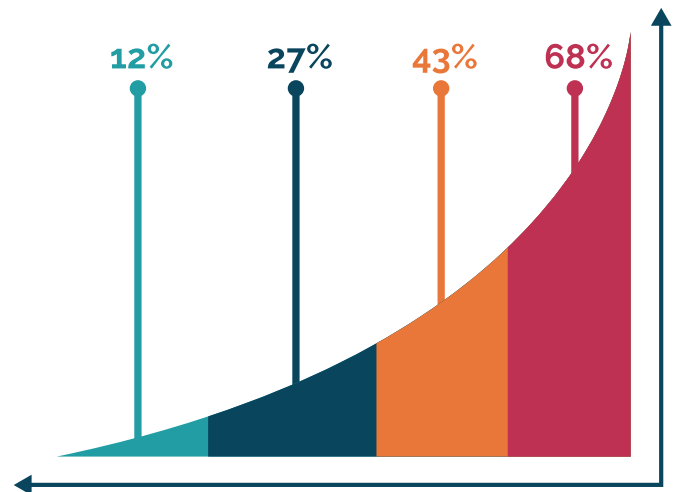
Niezwykle ważną sprawą jest określenie kosztów bieżącej działalności, na które składają się głównie:

- składki na obowiązkowe ubezpieczenie społeczne i zdrowotne,
- eksploatacja biura/lokalu (czynsz, opłaty za energię elektryczną, wodę),
- faktury za telefon, internet,
- płace (jeżeli w firmie zatrudnieni są pracownicy),
- wydatki na promocję i reklamę,
- obsługa prawno-księgowa (jeżeli przedsiębiorca zleca tę usługę na zewnątrz),
- wydatki na towar/materiały/surowce,
- odpisy amortyzacyjne środków trwałych – siedziby, samochodu, komputera,
- wydatki na eksploatację samochodu służbowego,
- koszty wyjazdów służbowych,
- koszty związane z obsługą rachunku bankowego,
- obsługa pożyczki lub kredytu.

Jeśli posiadasz już wiedzę na temat orientacyjnych kosztów uruchomienia i prowadzenia firmy możesz ocenić czy posiadasz na ten cel wystarczające środki finansowe. Jeżeli nie, to należy zadać sobie pytanie: gdzie i o jaką pożyczkę należy wnioskować. (np. Powiatowy Urząd Pracy, Środki Unijne, pożyczki w banku, „Pierwszy biznes – wsparcie na starcie” program Ministerstwa Rodziny, Pracy i Polityki Społecznej).

Jeśli nie masz pomysłu na biznes, możesz oprzeć swoją działalność na systemie franczyzowym czyli zakupie gotowego pomysłu lub nabyciu konkretnej, istniejącej już firmy.

Otwierając własny biznes, dobrze jest mieć opracowany plan działania i sprecyzowany cel, do którego firma powinna **k o n s e k w e n t n i e** dążyć. Im rzetelniejsze i dokładniejsze będą odpowiedzi na powyższe pytania, tym większa szansa na powodzenie planowanego przedsięwzięcia.



Rejestracja firmy

Po określeniu celów i realnym spojrzeniu na przyszłość planowanej działalności, czas dowiedzieć się jak założyć firmę.

Osoba fizyczna zamierzająca założyć własną działalność gospodarczą zobowiązana jest do wypełnienia jednego wniosku o wpis do [Centralnej Ewidencji i Informacji o Działalności Gospodarczej CEIDG](#), którą prowadzi Minister Gospodarki i złożenia go w wybranym przez siebie **Urzędzie Gminy/Miasta** – lub prostszą drogą – wniosek możesz wypełnić online poprzez elektroniczny formularz [CEIDG](#).

1. Wniosek o wpis do [CEIDG](#) składa się za pośrednictwem formularza elektronicznego dostępnego na stronie internetowej [CEIDG](#), w Biuletynie Informacji Publicznej ministra właściwego do spraw gospodarki oraz za pośrednictwem elektronicznej platformy usług administracji publicznej. System teleinformatyczny [CEIDG](#) przesyła na wskazany adres poczty elektronicznej potwierdzenie złożenia wniosku (w przypadku posiadania profilu oraz EPUAP lub podpisu elektronicznego).

2. Bez logowania się do CEIDG, przygotowanie wniosku on-line i podpisanie go w dowolnej gminie (zapamiętaj nr wniosku).

3. Wniosek o wpis do [CEIDG](#) może być również sporządzony na formularzu, a następnie:

- 1) złożony w wybranym urzędzie gminy lub
- 2) wysłany listem poleconym na adres wybranego urzędu gminy.

Wnioski o wpis do CEIDG są wolne od opłat

Przedsiębiorca może podjąć działalność gospodarczą w dniu złożenia wniosku o wpis do Centralnej Ewidencji i Informacji o Działalności Gospodarczej albo po uzyskaniu wpisu do rejestru przedsiębiorców w Krajowym Rejestrze Sądowym. Przekazywanie danych jak i informacji do CEIDG oraz informacji z CEIDG odbywa się za pośrednictwem platformy usług administracji publicznej lub w inny sposób, środkami komunikacji elektronicznej.



Wpis do CEIDG polega na wprowadzeniu do systemu teleinformatycznego danych podlegających wpisowi. Wpis jest dokonany z chwilą zamieszczenia danych w CEIDG, nie później niż następnego dnia roboczego po dniu wpływu do CEIDG wniosku, z zastrzeżeniem art. 27 ust. 1. (wniosek jest niepoprawny).

CEIDG przesyła odpowiednie dane zawarte we wniosku o wpis do CEIDG, za pośrednictwem elektronicznej platformy usług administracji publicznej lub innych środków komunikacji elektronicznej, niezwłocznie, nie później niż w dniu roboczym następującym po dokonaniu wpisu, do właściwego naczelnika urzędu skarbowego wskazanego przez przedsiębiorcę, a po uzyskaniu informacji o nadanym numerze identyfikacji podatkowej (NIP) do:

- 1) **Głównego Urzędu Statystycznego,**
- 2) **Zakładu Ubezpieczeń Społecznych albo Kasy Rolniczego Ubezpieczenia Społecznego**
– wraz z informacją o dokonaniu wpisu do CEIDG i nadanym numerze identyfikacji podatkowej (NIP).

Integralną częścią wniosku o wpis do CEIDG jest żądanie:

- wpisu albo zmiany wpisu do krajowego rejestru urzędowego podmiotów gospodarki narodowej (REGON);
- zgłoszenia identyfikacyjnego albo aktualizacyjnego, o którym mowa w przepisach o zasadach ewidencji i identyfikacji podatników i płatników;
- zgłoszenia płatnika składek albo jego zmiany w rozumieniu przepisów o systemie ubezpieczeń społecznych albo zgłoszenia oświadczenia o kontynuowaniu ubezpieczenia społecznego rolników w rozumieniu przepisów o ubezpieczeniu społecznym rolników;
- przyjęcia oświadczenia o wyborze przez przedsiębiorcę formy opodatkowania podatkiem dochodowym od osób fizycznych albo wniosku o zastosowanie opodatkowania w formie karty podatkowej albo rezygnacji z wybranej formy opodatkowania;
- przyjęcia zawiadomienia o wyborze sposobu wpłacania zaliczek na podatek dochodowy od osób fizycznych albo zawiadomienia o rezygnacji z wybranego sposobu wpłacania zaliczek na podatek dochodowy od osób fizycznych;
- przyjęcia zawiadomienia o wyborze opłacania ryczałtu od przychodów ewidencjonowanych co kwartał albo zawiadomienia o zaprzestaniu opłacania ryczałtu od przychodów ewidencjonowanych co kwartał;



- przyjęcia zawiadomienia o prowadzeniu podatkowej księgi przychodów i rozchodów albo zawiadomienia o zamiarze prowadzenia ksiąg rachunkowych;
- przyjęcia zawiadomienia o zawarciu z biurem rachunkowym umowy o prowadzenie podatkowej księgi przychodów i rozchodów albo umowy o prowadzenie ewidencji przychodów, a także zawiadomienia o rozwiązaniu tych umów.

Ważną rzeczą dla przedsiębiorcy jest:

- Oznaczenie przedsiębiorcy (imię i nazwisko przedsiębiorcy lub inne określenie nazwy firmy np. Przedsiębiorstwo Handlowo-Usługowe Bzura, Jan Kowalski);
- Oznaczenie miejsca zamieszkania i adresu przedsiębiorcy (jeśli stale wykonujemy działalność poza miejscem zamieszkania, należy wskazać miejsce i adres zakładu głównego);
- Określenie przedmiotu wykonywanej działalności gospodarczej zgodnie z Polską Klasyfikacją Działalności (PKD 2007);
- Wskazanie daty rozpoczęcia działalności gospodarczej (co do zasady dzień złożenia wniosku lub późniejszy);
- Numer telefonu kontaktowego, faxu i adres poczty elektronicznej strony www. przedsiębiorcy (o ile takowe posiada).



Aby zarejestrować działalność gospodarczą jako osoba fizyczna możesz wybrać jeden z trybów postępowania:

Rejestracja w CEIDG jest wolna od opłat. Wszelkie informacje zachęcające Państwa do dokonania wpłaty związanej z rejestracją działalności gospodarczej osoby fizycznej w Polsce są nielegalne. Zaświadczeniem o wpisie w CEIDG jest wydruk ze strony internetowej CEIDG.

Przedsiębiorca może zawiesić wykonywanie działalności gospodarczej na okres od 30 dni do 24 miesięcy. Jeżeli przedsiębiorca nie wznowi działalności przed upływem okresu 24 miesięcy, wpis zostanie wykreślony z urzędu. Przedsiębiorca może wznowić działalność przed upływem 30 dni od jej zwieszenia. Z punktu widzenia formalnoprawnego w takim przypadku nie nastąpią skutki prawne (podatkowe, ubezpieczeniowe) wynikające z faktu zawieszenia. Zarówno data rozpoczęcia wznowienia jak i zawieszenia działalności gospodarczej nie może być wcześniejsza niż dzień złożenia wniosku.

Jeżeli chcemy wprowadzić jakiegokolwiek zmian we wniosku CEIDG możemy tego dokonać w dowolnym urzędzie gminy na terenie całego kraju.

Po wypełnieniu i wysłaniu formularza CEIDG-1, do zakończenia formalności pozostało Ci tylko otworenie konta firmowego (w odpowiednim dla Ciebie banku) oraz wyrobienie pieczętki firmowej, na której powinny znaleźć się takie informacje jak:

- nazwa i adres firmy
- numer NIP
- telefon

Dodatkowo mogą pojawić się:

- adres mail
- strona www

Ustawa o swobodzie działalności gospodarczej określa obowiązek używania firmowego konta w przypadku transakcji, których wartość przekracza 15 000 euro - bez względu na liczbę płatności. Po założeniu firmowego konta bankowego należy poinformować o tym fakcie Urząd Skarbowy za pomocą wysłania formularza aktualizacyjnego CEIDG - 1. Z wyłączeniem tej sytuacji przedsiębiorca może korzystać z rachunku osobistego lub rachunku w SKOK.

A co dla przedsiębiorców w nowej perspektywie finansowej na lata 2014-2020?

Nowa perspektywa finansowa dla Polski na lata 2014-2020 przygotowuje dla przedsiębiorców szereg możliwości do wykorzystania. Odpowiednie zainwestowanie środków europejskich będzie stanowiło dla nich ogromne wsparcie. Małe i średnie przedsiębiorstwa będą mogły korzystać w zasadzie z funduszy wszystkich programów na nową perspektywę, zarówno jako bezpośredni beneficjenci wsparcia oraz jako wykonawcy zadań związanych z realizacją dotowanych z Unii przedsięwzięć.

Programy na lata 2014-2020 to:

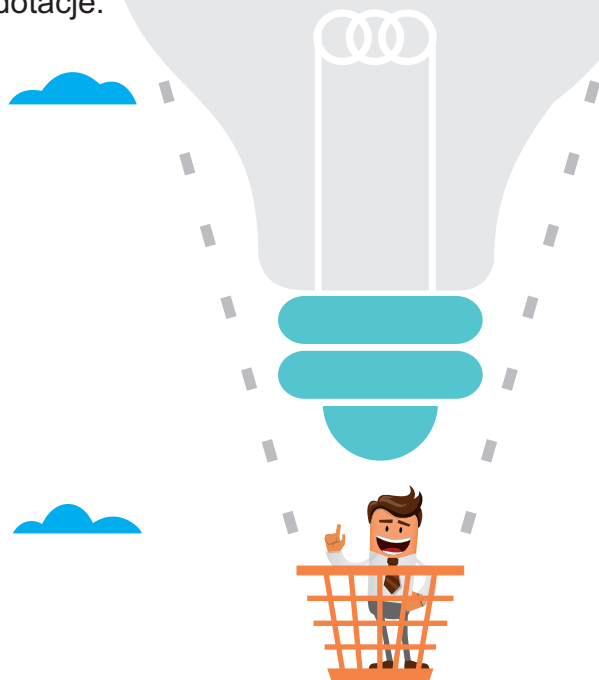
- Infrastruktura i środowisko
- Inteligentny Rozwój
- Wiedza Edukacja Rozwój
- Polska Cyfrowa
- Polska Wschodnia
- Pomoc Techniczna
- Europejska Współpraca Terytorialna i Europejski Instrument Sąsiedztwa
- Programy Regionalne



Wsparcie dla firm pochodzić będzie w szczególności z dwóch głównych źródeł – **Programu Inteligentny Rozwój (PO IR)** oraz programów regionalnych. Głównym celem PO IR jest znaczące pobudzenie innowacyjności gospodarki. Skupia się on na działaniach mających największy potencjał do przełamywania barier rozwojowych regionu oraz tworzenia podstaw do przyspieszenia tempa rozwoju gospodarczego. Działania w zakresie podnoszenia konkurencyjności MŚP będą realizowane w większości na poziomie regionalnym ze względu na lepsze dopasowanie pomocy do potrzeb rozwojowych przedsiębiorstw, wynikających z regionalnych potencjałów. Informacje na ten temat udziela **Lokalny Punkt Informacyjny, który w Łowiczu znajduje się na ul. Świętojańskiej 1, www.rpo.lodzkie.pl**

Firmy będą mogły również skorzystać z funduszy unijnych **Programu Polska Cyfrowa** – dostęp do szybkiego internetu oraz pomoc dla firm chcących realizować projekty e-administracji we współpracy z samorządami i administracją rządową. Natomiast z **Programu Wiedza Edukacja Rozwój** będą mogły starać się o środki m.in. na podwyższanie kompetencji swoich kadr, a z **Infrastruktury i Środowisko** na projekty związane z gospodarką odpadami, gospodarką wodną, efektywnością energetyczną oraz odnawialnymi źródłami energii.

W latach 2014-2020 zwiększy się także rola instrumentów zwrotnych, takich jak pożyczki i poręczenia dla firm. Szczególnie będzie to widoczne w prostszych projektach inwestycyjnych w programach regionalnych. Tam, gdzie ryzyko niepowodzenia jest większe, stosowane będą dotacje.



Przewodnik
Młodego
Przedsiębiorcy

Przydatne linki:

www.prod.ceidg.gov.pl

www.ifirma.pl

www.cenabiznesu.pl

www.funduszeuropejskie.gov.pl

www.paiz.gov.pl

www.mojafirma.infor.pl

www.mr.gov.pl

www.cop.lodzkie.pl

www.rpo.lodzkie.pl

www.dofinansowaniedlafirm.pl

www.mpips.gov.pl

Urząd Miejski w Łowiczu
Stary Rynek 1
99-400 Łowicz
Wydział Startegii, Rozwoju,
Obsługi Przedsiębiorców i Zamówień Publicznych
tel. 46/830-91-76